

ບົດແນະນຳ ວິທີການປະຕິບັດ ໃນກໍລະນີສັດເກີດພະຍາດ ຜິວໜັງອັກເສບຕິດຕໍ່ຂອງງົວ-ຄວາຍ (Lumpy Skin Disease)

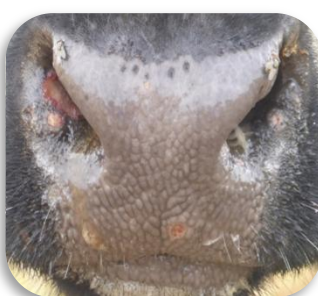
1. ນິຍາມ

ພະຍາດຜິວໜັງອັກເສບຕິດຕໍ່ຂອງງົວຄວາຍເກີດຈາກເຊື້ອໄວລັດສ Lumpy Skin Disease virus ໃນ ຕະກູນ Capripoxvirus ຊຶ່ງພະຍາດນີ້ເກີດຂຶ້ນກັບສັດປະເພດງົວ ແລະ ຄວາຍເທົ່ານັ້ນ ບໍ່ສາມາດຕິດແປດສູ່ ຄົນ. ພະຍາດນີ້ຈະມີການແຜ່ລະບາດໃນ ລະດູທີ່ມີອາກາດອົບອຸ່ນ ແລະ ຊຸ່ມຊື່ນ ແລະ ໃນຍາມທີ່ມີແມງດູດເລືອດ ອອກເຄື່ອນໄຫວຫາກິນ. ພະຍາດນີ້ ເຮັດໃຫ້ສູນເສຍການຜະລິດທີ່ສຳຄັນ ເນື່ອງຈາກການຜະລິດນົມຫຼຸດລົງ, ບັນຫາການຈະເລີນຝັນ, ການແທ້ງລູກ, ຜິວໜັງເສຍຫາຍ, ນ້ຳໜັກຫຼຸດລົງ ແລະ ເຮັດໃຫ້ສັດຕາຍ.

2. ການສະແດງອາຫານຂອງສັດຕິດເຊື້ອ

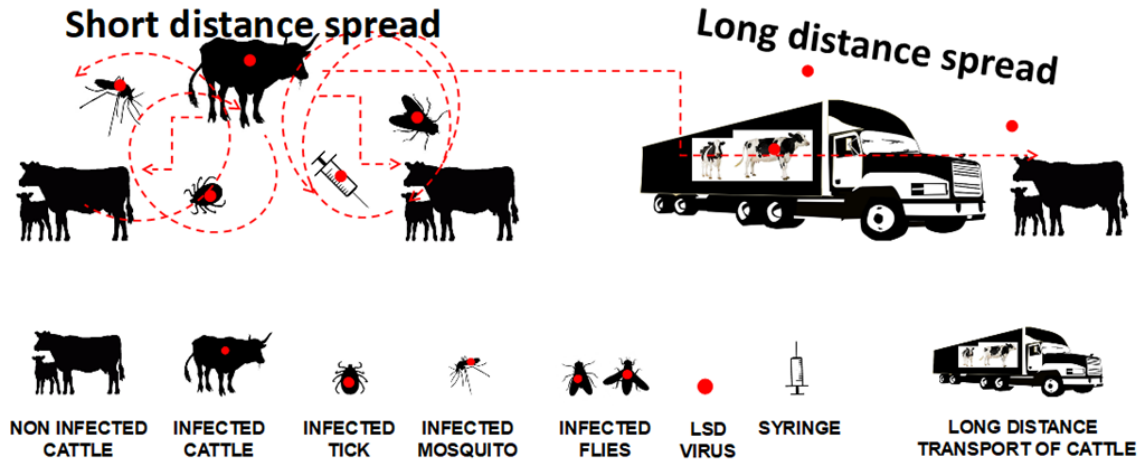
ໄລຍະຝັກຕົວ ພາຍຫລັງທີ່ສັດຕິດເຊື້ອ ສັດແຕ່ລະໂຕແມ່ນມີຄວາມແຕກຕ່າງກັນໄປຈາກ 1 ອາທິດ ຫາ 5 ອາທິດ. ສັດທີ່ຕິດເຊື້ອ ໄດ້ສະແດງອາການດັ່ງລຸ່ມນີ້:

- ມີໄຂ້ສູງ (ອຸນຫະພູມ 40-41°C), ບໍ່ກິນອາຫານ, ບໍ່ຫ້າວ, ການຜະລິດນ້ຳນົມຫຼຸດລົງ.
- ມີຕຸ່ມນູນຂຶ້ນ ຄືແມງໄມ້ກັດຕອດ ຕາມບໍລິເວນຜິວໜັງ (ຫົວນົມ/ກ້ອນຊຶ້ນ) ປະມານ 1-5 ຊຸມ (ປົກກະຕິ ຈະສັງເກດເຫັນຫລາຍ ຢູ່ຕາມ ຫົວ ແລະ ຄໍ) ງົວທີ່ມີຂົນຍາວ ຈະບໍ່ອາດຖືກສັງເກດເຫັນໄດ້ງ່າຍ ເວັ້ນເສຍ ແຕ່ຂົນຜິວໜັງຈະລຽບ ຫຼື ຊຸ່ມ.
- ຈຳນວນຕຸ່ມໂນນ ທີ່ຝິ້ນຂຶ້ນນັ້ນ ໃນກໍລະນີເບົາບາງ ຈະມີຈຳນວນແຕກຕ່າງກັນໄປບໍ່ຫລາຍ; ແຕ່ ໃນກໍລະນີ ຮຸນແຮງ ອາດເກີດທົ່ວຕົນໂຕຫລາຍຕຸ່ມ.
- ກ້ອນຕຸ່ມໂນນ ອາດເຊົາພາຍໃນເວລາ 2 ອາທິດ. ເກັດບາດ ຈະຫຼຸດອອກມາ ແລະ ອາດມີການອັກເສບ. ຖ້າ ຫາກພວກແມງວັນ-ແມງດູດເລືອດ ເຈາະ ຈະເຮັດໃຫ້ ເກີດເປັນບາດແຜເລິກ.
- ມີບາດແຜ ຢູ່ໃນບໍລິເວນ ປາກ ແລະ ດັງ.
- ມີນ້ຳ ໄຫຼອອກຈາກ ຕາ ແລະ ຮູດັງ ແລະ ນ້ຳລາຍອອກຫຼາຍ.
- ຕ່ອມນ້ຳເຫຼືອງໄຄ່ບວມ (ໂດຍສະເພາະສ່ວນກົກຂາເບື້ອງໜ້າ ແລະ ກົກຂາເບື້ອງຫຼັງ).
- ສັດທີ່ຕິດເຊື້ອ ບາງໂຕບໍ່ໄດ້ສະແດງອາການ ແຕ່ ມີເຊື້ອໄວຣັສໃນເລືອດ. ສະນັ້ນ, ມັນສາມາດເຮັດໃຫ້ເຊື້ອ ພະຍາດ ແຜ່ກະຈາຍ ໂດຍຜ່ານແມງດູດເລືອດ ທີ່ມາດູດກິນເລືອດ.



3. ການຕິດເຊື້ອ

- ສ່ວນຫຼາຍ ແມ່ນ ເກີດຈາກແມງດູດເລືອດ ແລະ ເຫັບ ກັດ.
- ຈາກການເຄື່ອນຍ້າຍສັດລ້ຽງ ທີ່ຕິດເຊື້ອ ຈາກເຂດທີ່ມີການແຜ່ລະບາດ.
- ສາມາດຕິດເຊື້ອໄດ້ ໂດຍການດື່ມນໍ້າ ຈາກແຫຼ່ງດຽວກັນ ຫຼື ຄອກລ້ຽງສັດຮ່ວມກັນ, ນໍ້ານົມ, ນໍ້າເຊື້ອອະສຸຈິ (ການປະສົມພັນທຽມ ແລະ ທໍາມະຊາດ) ການບໍລິການຂອງສັດຕະວະແພດ ທີ່ໃຊ້ເຄື່ອງມືອຸປະກອນຮ່ວມກັນ (ໂດຍການນໍາໃຊ້ ເຂັມສັກຢາສັດ ຮ່ວມກັນ) ແລະ ການຕິດຕໍ່ໂດຍກົງ.



4. ການປົ່ງມະຕິພະຍາດ

- ການປົ່ງມະຕິພະຍາດ ພາກສະໜາມ ແມ່ນ ອີງໃສ່ຄຸນລັກສະນະຂອງໄຂ້ ແລະ ເປັນຕຸ່ມ ຢູ່ຕາມຊັ້ນໄຕ້ຫນັງ.
- ການປົ່ງມະຕິພະຍາດໃນພາກສະໜາມ ຄວນໄດ້ຮັບການຢັ້ງຢືນ ໂດຍການເກັບຕົວຢ່າງ ສິ່ງກວດໃນຫ້ອງວິໄຈພະຍາດສັດ. ຕົວຢ່າງທີ່ສາມາດກວດພົບເຊື້ອໄດ້ ແມ່ນ: ນໍ້າລາຍ, ນໍ້າເມືອກຈາກໃນຮູດັງສັດ, ຊັ້ນສວນຂອງຕຸ່ມແຜຕາມຜິວໜັງ, ເລືອດ, ເລືອດໃສຈາກຕ່ອມລູກໜູ ເປັນຕົ້ນ. ຕົວຢ່າງທີ່ເກັບນັ້ນ ຕ້ອງເກັບໃສ່ຫລອດທີ່ສະອາດ ເພື່ອບໍ່ໃຫ້ປົນເປື້ອນ ແລະ ຕ້ອງໄດ້ເກັບໄວ້ໃນຄວາມເຢັນ ໃສ່ໃນກະຕິກນໍ້າກ້ອນ ຫຼື ຕູ້ເຢັນ 4-8 ອົງສາ ແລະ ເວລານໍາສິ່ງເຂົ້າຫ້ອງວິໄຈ ຕ້ອງໄດ້ໃສ່ໃນກະຕິກນໍ້າກ້ອນ ທີ່ຮັບປະກັນຄວາມເຢັນ.

5. ການປ້ອງກັນ

ການປະຕິບັດການປ້ອງກັນ ແມ່ນ ຕ້ອງໄດ້ປະຕິບັດຫຼາຍປັດໄຈຄວບຄູ່ກັນ ໄປຜ່ອມໆກັນ ຈຶ່ງຈະໄດ້ປະສິດທິພາບສູງສຸດ ຊຶ່ງມີລາຍລະອຽດ ດັ່ງລຸ່ມນີ້:

- ດ້ວຍວິທີການການສັກຢາປ້ອງກັນ (Vaccination): ສັດລ້ຽງຄວນໄດ້ຮັບ ການສັກຢາກັນພະຍາດ(Vaccine) LUMPYVAC ຢ່າງນ້ອຍ 3 ອາທິດ ກ່ອນເກີດການລະບາດ ຫລື ກ່ອນຝູງສັດຈະຕິດເຊື້ອ . ການສັກຢາປ້ອງກັນ ອາດມີປະຕິກິລິຍາທາງລົບເລັກນ້ອຍ ອາດເກີດຈາກການສັກຢາກັນພະຍາດເຊັ່ນ:
 - o ມີອາການໄຄ່ບວມ ຢູ່ ບໍລິເວນສັກຢາ ຊຶ່ງບໍ່ເປັນອັນຕະລາຍ ແລະ ເຊົາພາຍໃນ 1ຫຼື 2 ອາທິດ.
 - o ມີອາການໄຂ້ໃນໄລຍະສັ້ນ ຊຶ່ງເຮັດໃຫ້ການຜະລິດນໍ້ານົມ ຫຼຸດລົງນ້ອຍໜຶ່ງ.

- o ຢາກັນ(Vaccine)ບາງຊະນິດ ອາດເຮັດໃຫ້ ສັດເກີດຕຸ່ມກ້ອນນ້ອຍໃນຮ່າງກາຍ ຫຼື ເຕົ້ານົມ ແລະ ຈະຫາຍດີເອງ ໃນເວລາອັນສັ້ນ.

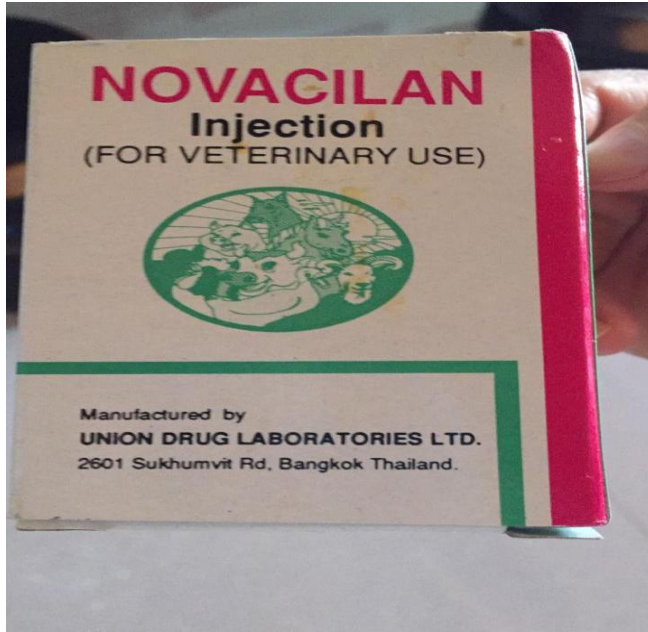


- ການຊຶ້ງວ-ຄວາຍເຂົ້າມາໃໝ່ເພື່ອລ້ຽງໃນຝູງ ຄວນຊື້ຈາກແຫຼ່ງທີ່ເຊື່ອຖືໄດ້. ສັດລ້ຽງ ຄວນໄດ້ຮັບການກວດ ຫາພະຍາດ ກ່ອນເຄື່ອນຍ້າຍ ແລະ ຄວນໄດ້ມີການກັກກັນ ກ່ອນນໍາເຂົ້າມາລ້ຽງຮ່ວມໝູ່ນໍາຝູງເກົ່າ (ລ້ຽງ ແຍກຈາກຝູງເກົ່າ) ໃນເວລາ 28 ມື້.
- ນໍາໃຊ້ຢາຂ້າແມງໄມ້ ຢາຂ້າແມງດູດເລືອດ ທີ່ມີຄຸນນະພາບ ຢ່າງສະໝໍ່າສະເໝີ ຕາມບໍລິເວນຄອກສັດ.
- ຮັກສາອະນາໄມຝາມລ້ຽງສັດ ບໍ່ໃຫ້ ເປັນບ່ອນເພາະຜົນຂອງແມງໄມ້ ແລະ ແມງດູດເລືອດ ເຊັ່ນ: ບໍ່ໃຫ້ມີນໍ້າ ຂັງເປີເປື້ອນ ແລະ ຂີ້ສັດ.
- ຝາມລ້ຽງສັດຄວນປະຕິບັດຫລັກການ ຄວາມປອດໄພທາງດ້ານຊີວະພາບ ໃຫ້ເຂັ້ມງວດທີ່ສຸດ, ຜູ້ທີ່ມາຢ້ຽມ ຝາມລ້ຽງສັດ ຄວນຈໍາກັດສະເພາະການບໍລິການທີ່ຈໍາເປັນ, ຄວນມີການຊີດຜົນຢາຂ້າເຊື້ອພາຫະນະ ຂອງຜູ້ ມາຢ້ຽມຢາມ, ອຸປະກອນ ແລະ ເກີບ ຫຼື ໃສ່ຖົງເກີບດ້ວຍຖົງຢາງ ກ່ອນເຂົ້າໄປໃນຝາມລ້ຽງສັດ.

6. ການປິ່ນປົວ

ເນື່ອງຈາກ ພະຍາດຜິວໜັງອັກເສບຕິຕໍ່ຂອງງົວ-ຄວາຍ ເກີດຈາກເຊື້ອໄວລັດສ ຍັງບໍ່ທັນມີຢາປິ່ນປົວສະເພາະພະ ຍາດນີ້ເທື່ອ; ສະນັ້ນ ການປິ່ນປົວສັດເຈັບ ແມ່ນ ໃຫ້ປິ່ນປົວໄປຕາມອາການ ແລະ ປ້ອງກັນການຕິດເຊື້ອຊໍ້າຊ້ອນ ຊຶ່ງແນະນໍາໃຫ້ປະຕິບັດດັ່ງນີ້:

- ແຍກສັດທີ່ເຈັບ ຫລື ສັດທີ່ສະແດງອາການ ອອກຈາກຝູງສັດ ໄວເທົ່າທີ່ຈະໄວໄດ້.
- ກວດແທກອຸນນະພູມ ຂອງສັດຕິດເຊື້ອ ຖ້າສັດຫາກມີອຸນນະພູມສູງກວ່າປົກກະຕິ(ອຸນນະພູມປົກກະຕິ ຂອງງົວຄວາຍໃຫຍ່ ຢູ່ລະຫວ່າງ 37,8 - 39,2 ອົງສາເຊ ແລະ ງົວນ້ອຍ 38,5-39,8 ອົງສາເຊ) ຕ້ອງ ໄດ້ໃຫ້ຢາລົດໄຂ້ (NOVACILAN)



- ເພື່ອໃຫ້ສັດເຈັບ ສ້າງພູມຕ້ານທານໄດ້ໄວຂຶ້ນ ແນະນຳໃຫ້ໄຊ້ ຢາປະເພດບຳລຸງ Vitamin A-D-500...
- ແນະນຳໃຫ້ສັກຢາ Ivermectin ເພື່ອຫຼຸດຜ່ອນ ການດູດເລືອດຂອງເຫັບ ແລະ ແມງດູດເລືອດ ເຮັດໃຫ້ຫຼຸດຜ່ອນການແຜ່ກະຈາຍເຊື້ອພະຍາດ ອອກສູ່ວົງກວ້າງ.
- ແນະນຳໃຫ້ ມີການປົວບາດແຜອັກເສບ ດ້ວຍການອະນາໄມຂ້າເຊື້ອ ໃສ່ຢາທາບາດແຜ(ເປຕາດິນ ...) ແລະ ການສັກຢາຕ້ານເຊື້ອ ຈຳພວກ Pen-strep, Kanamycin , Amoxycillin...ກໍ່ຈະເຮັດໃຫ້ບາດແຜດີໄວຂຶ້ນ.



- ໃນກໍລະນີ ທີ່ບາດແຜມີໜອນເຈາະ ແມ່ນ ຈຳເປັນຕ້ອງໃຊ້ຢາຂ້າໜອນ Negasunt. ຢາປະເພດນີ້ ຊາວກະສິກອນຄຸ້ມເຄີຍ, ມັກໃຊ້ ແລະ ມີຈຳໜ່າຍ ຕາມຮ້ານຂາຍຢາປົວສັດທົ່ວໄປ ແມ່ນຢາ

ນະຄອນຫຼວງວຽງຈັນ, ວັນທີ 28 ພຶດສະພາ 2021

ກົມລ້ຽງສັດ ແລະ ການປະມົງ